

Indice

	Introduzione	6
1	Benvenuto nel mondo dei cani	8
2	Come vedi e odori il mondo	32
3	Gusto, tatto e udito	46
4	Stimoli e risposte	60
5	Vita da cuccioli	84
6	Emozioni, carattere e educazione	102
7	Tu e gli altri cani	128
8	Capire gli umani	142
9	L'autunno della vita	156
10	Problemi che puoi incontrare	166
	Riferimenti	184
	Indice analitico	189
	Ringraziamenti	192



Introduzione

Questo libro guarda il mondo con gli occhi dei cani, per capire cosa significhi essere un cane nel caotico e complicato mondo di oggi. La “vita da cani” non dipende solo dalla biologia: è un intricato insieme di genetica, apprendimento, aspetto e comportamento, in continua evoluzione.

L'idea che un cane ha di sé stesso e del mondo fatto di cose e persone è influenzata di continuo dall'ambiente circostante. I compiti di un cane che vive affianco agli umani possono andare dall'essere un amichevole compagno al controllare il bestiame, dall'aiutare chi ha problemi di salute allo scovare bombe per i militari, lavoro in cui i suoi istinti e la sua tenacia sono messi alla prova.

Per capire meglio come i cani vedono il mondo, questo libro parla con la loro voce, per spiegare perché e come i cani scelgono di fare quello che fanno. Cosa vede, sente o percepisce un cane? Ha sentimenti o prende decisioni? Quanto comprende davvero del linguaggio umano?

Questa specie si è evoluta in un modo specifico che favorisce la vita con gli umani. Il



modo in cui i cani comunicano, sopportano le regole e le abitudini dei loro padroni, si adattano continuamente e imparano a godere dei benefici di questa relazione è approfondito nel corso del testo.

La famiglia di un cane può includere umani, altri cani e magari altri piccoli animali, come gatti o conigli. Ciò può influire in molti modi sullo sviluppo del cane, nel bene e nel male, a seconda di come il padrone gestisce la situazione. Per questo ho inserito sezioni su come decifrare il comportamento canino, affinché i padroni che hanno già un legame forte con i loro cani possano conoscerli ancora meglio e assicurarsi di rispondere davvero alle loro esigenze.

I cani hanno un aspetto eccezionalmente vario, risultato di incroci selezionati ad hoc dalle persone. Queste differenze affascinano gli umani. L'aspetto di un cane influenza il suo comportamento o ci sono altri importanti fattori? I tratti di lavoro che i cani hanno sviluppato nel corso del tempo li aiutano o li intralciano nella vita moderna? Esaminando l'evoluzione del cane, le fasi principali della vita, la biologia e i modi significativi in cui apprendono dagli umani, da altri cani e dall'ambiente, questo libro offre uno sguardo unico su ciò che vuol dire davvero essere un cane oggi.

Ogni capitolo esplora i singoli elementi della vita di un cane e il testo è accompagnato da immagini che fungono da guida per una comprensione ancora più profonda. Messi insieme, gli elementi di ogni capitolo danno un quadro completo e ineguagliabile di cosa significhi essere un membro della sottospecie *Canis lupus familiaris* e di come sia davvero la vita di un cane.

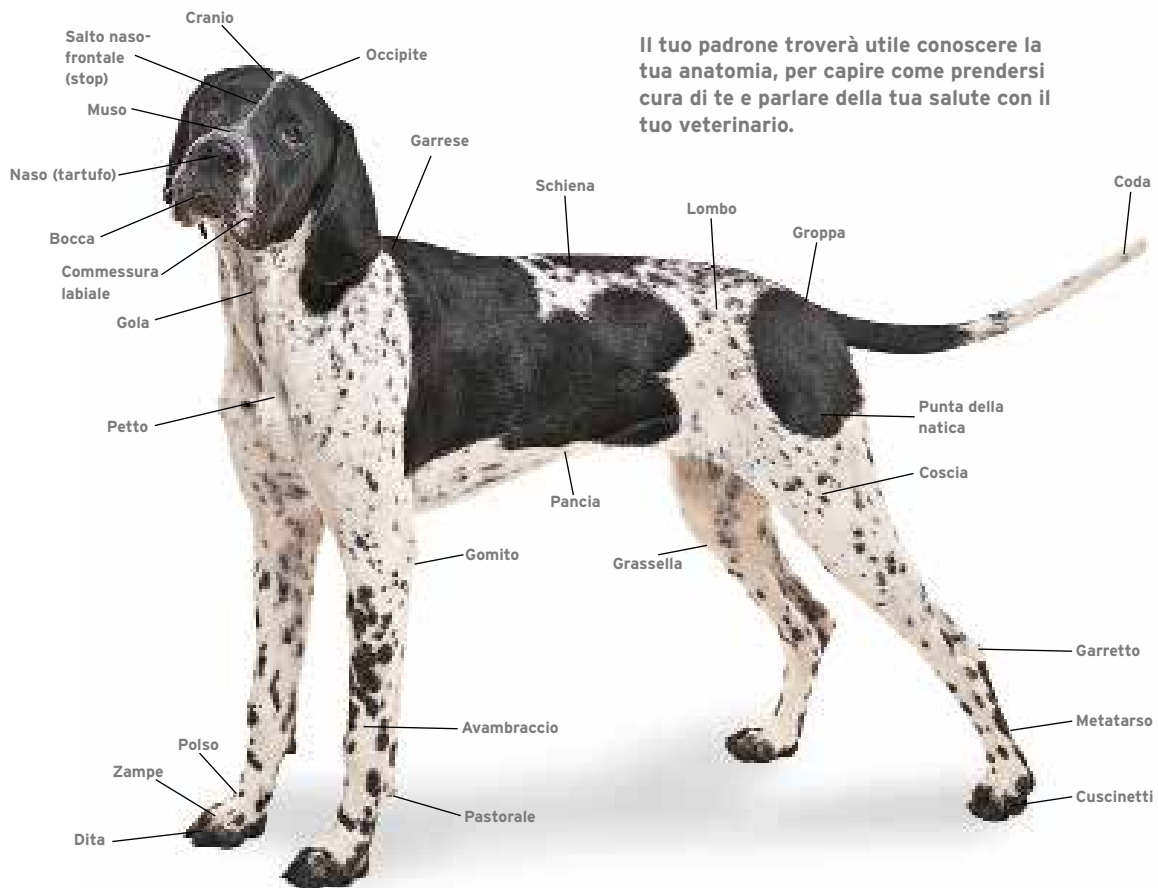


Il tuo corpo

Ti sei evoluto per molti scopi. Il tuo corpo può essersi sviluppato in modi particolari per sopravvivere al clima locale ed è possibile che tu sia stato selezionato per accoppiarti con altri cani per enfatizzare caratteristiche specifiche. In ogni caso, ti si identifica solo come “canide”.

Dallo scheletro ai meccanismi interni dell'apparato digerente, il tuo corpo funziona alla perfezione quando sei in buona salute. Qui sono riportati quattro degli apparati principali (vedi a lato), ma anche gli altri, come quello endocrino, quello linfatico e quello urogenitale, sono altrettanto importanti. Il tuo apparato respiratorio, che

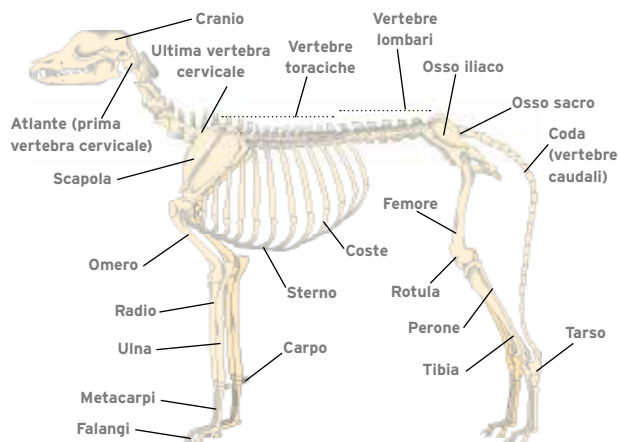
comprende bocca, naso, polmoni, vie aeree e trachea, è fondamentale per assorbire ossigeno ed eliminare gas di scarto come il diossido di carbonio. Questo sistema è importante anche perché traspiri molto poco dalla pelle e ti affidi al sistema respiratorio per regolare la temperatura corporea ansimando.



ANATOMIA

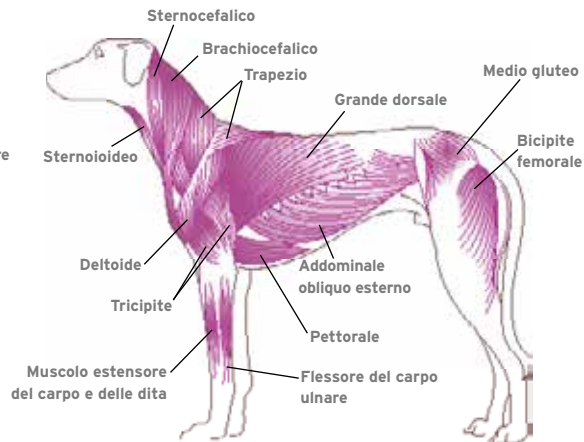
La tua anatomia riflette la tua forza di predatore e il tuo corpo si è evoluto per darti la capacità per scovare, cacciare, uccidere e trasportare una preda.

Scheletro



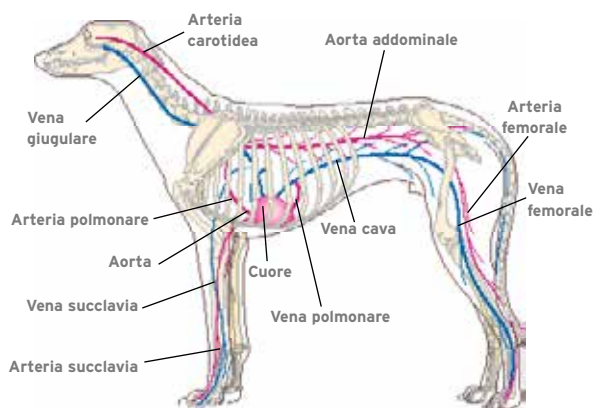
La tua colonna è molto flessibile e ti dà velocità e agilità per cacciare. Le tue zampe anteriori sono attaccate al corpo solo tramite muscoli (non hai le "clavicole"), il che ti permette di fare passi più lunghi.

Muscoli



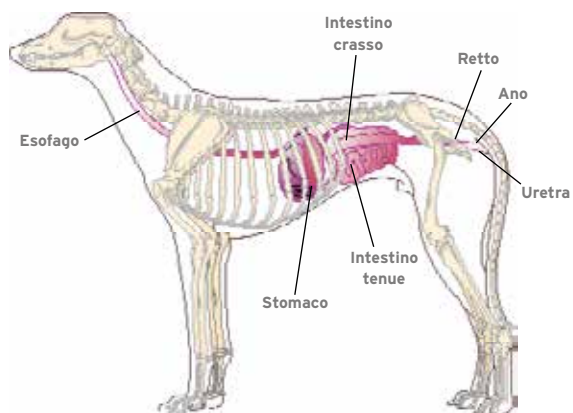
Hai due tipi di muscoli: quelli a "fibre bianche" ti danno maggiore velocità e sono più efficienti nel bruciare i grassi e nella resistenza. Questi si trovano in proporzioni diverse a seconda della razza.

Apparato cardiovascolare



Il tuo cuore e l'apparato circolatorio funzionano come quelli degli umani. Le tue zampe, però, hanno un meccanismo speciale, lo "scambio in controcorrente", per tenerle calde (come avviene nei pinguini).

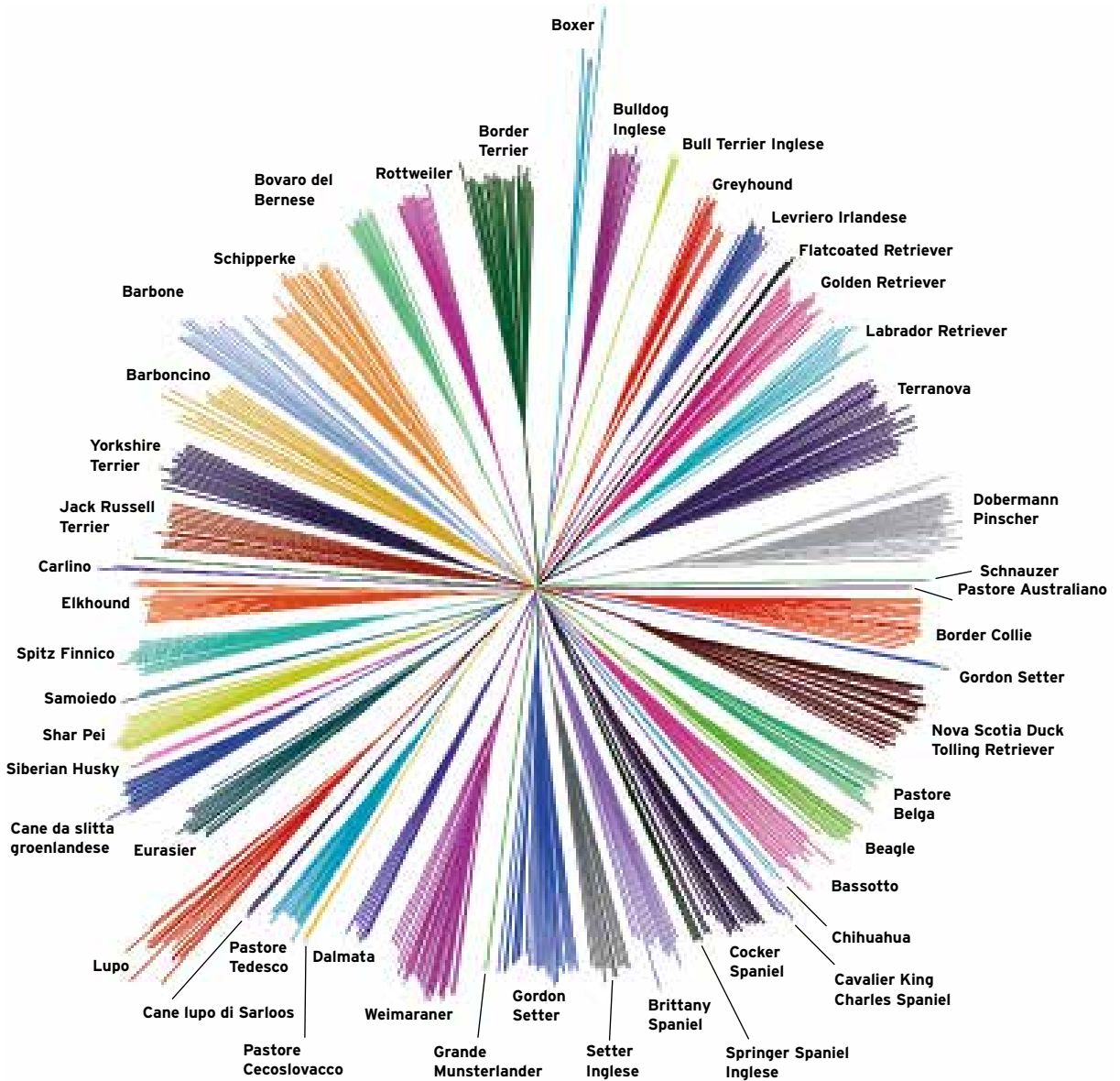
Apparato digerente



Ingerisci il cibo a grandi morsi, senza masticare, perché il tuo apparato digerente è fatto per lavorare la carne (che digerisci prima dei vegetali); ci vogliono 8-9 ore da quanto è ingerita a quando è eliminata.

DISTANZE GENETICHE

L'incredibile diversità di razze è stata analizzata nel dettaglio da Vaysse *et al.* nel 2011 ed è riportato in basso come albero filogenetico. Questo mostra le pure distanze genetiche che rappresentano le relazioni tra campioni di razze.



RINTRACCIARE GLI ODORI

In questo “paesaggio di odori” riesci a capire se è passato un altro cane, un uomo o un'altra creatura, per quanto tempo e in che direzione è andato. È un cane della tua famiglia o un estraneo?

Gli umani camminano “tacco-punta” facendo una forte pressione sotto la pianta che poi si “srotola” verso la punta. Ciò ti permette di seguire la direzione in cui l'umano ha camminato.



La traccia si forma a causa della modifica del terreno sotto il piede. Ogni impronta rilascia vari odori come erba schiacciata, terreno compresso e così via. Ogni creatura che passa lascia la sua scia di odore, che può vagare nelle correnti d'aria.

Ogni movimento dà ulteriori informazioni sotto forma di odori, non solo sulle foglie (come da foto), ma anche sul cemento e sull'asfalto: riesci a rintracciare il tuo obiettivo anche su queste superfici dure.

